



---

## فصل هفتم

# آثار مالیات ها و تعلق مالیاتی

## پرسش‌های محوری فصل

---

- مالیات بر واحد فروش چه اثری بر قیمت پرداختی خریداران و قیمت دریافتی فروشندگان دارد؟
- اثر مالیات بر واحد فروش بر اضافه رفاه مصرف کننده و تولید کننده چیست؟
- سهم مالیات پرداختی مصرف کنندگان و تولید کنندگان به چه عواملی بستگی دارد؟
- اثر وضع مالیات بر درآمد نیروی کار بر عرضه نیروی کار چیست؟

## آثار مالیات ها در اقتصاد

---

پس از برقراری مالیات یا تغییر در نرخ یا پایه مالیاتی ممکن است رفتار اقتصادی تغییر نماید.

تغییر در رفتار اقتصادی می تواند بر عرضه و تقاضا تاثیر بگذارد که این تغییرات منجر به تغییر در قیمت نهاده ها و ستاده ها می شود.

پس از آنکه تغییرات در قیمت ها رخ دادند بعضی از خانوارها رفاه بیشتری پیدا می کنند در حالیکه گروهی دچار کاهش رفاه می شوند. این تغییرات نهایی است که **بار مالیاتی** را تعیین می کند.

## آثار مالیات ها در اقتصاد

---

انتقال بار مالیاتی زمانی رخ میدهد که خانوارها در جهت اجتناب از پرداخت مالیات در رفتار اقتصادی خود تغییر می دهند.  
در شرایطی که فقط بعضی از کالاها و یا فعالیت ها مشمول مالیات می شوند اجتناب از پرداخت مالیات امکان پذیر است.

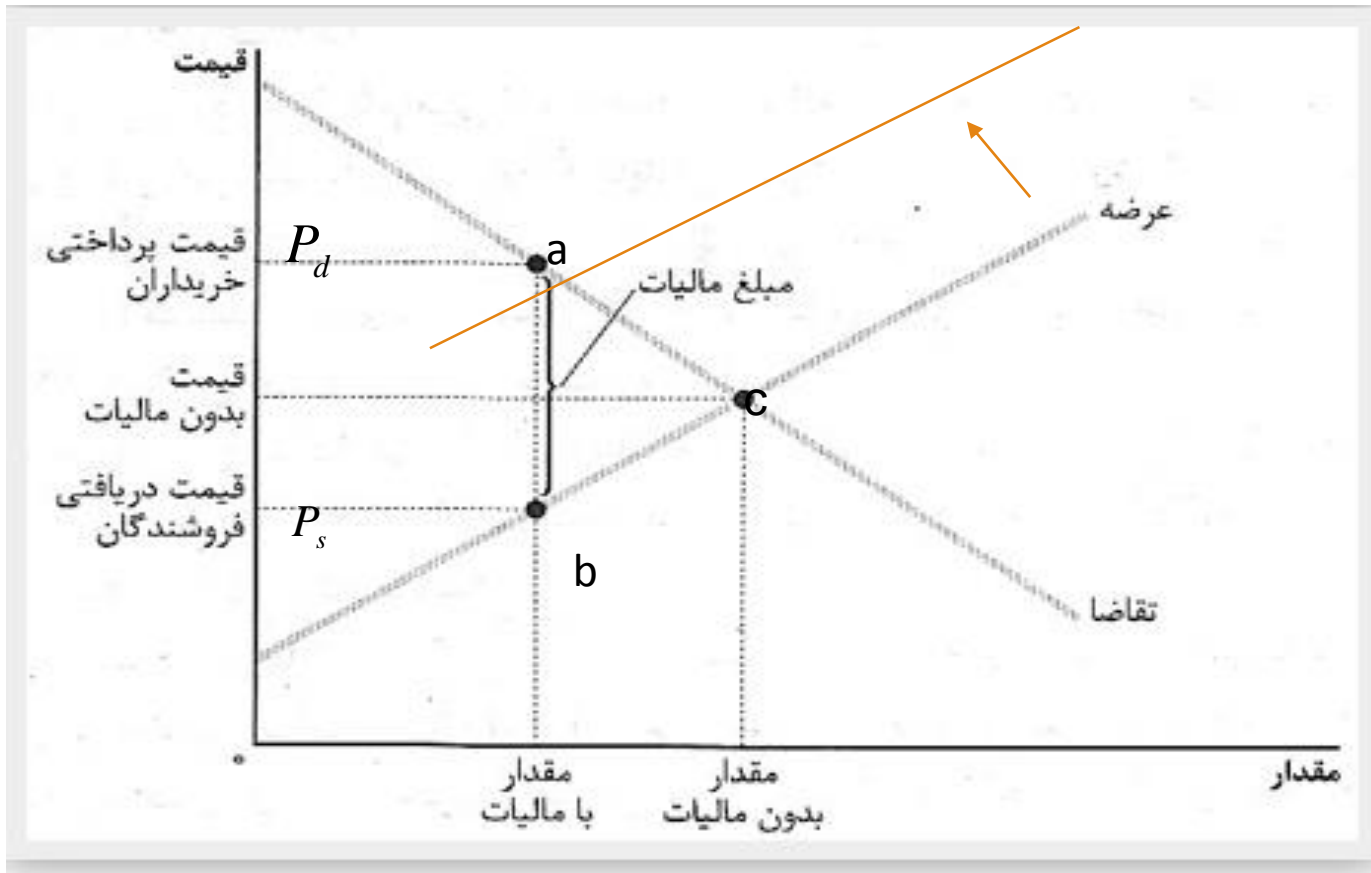
## مالیات بر واحد فروش :

---

نکته اصلی در تجزیه و تحلیل اثر مالیات این است که قیمت بعد از برقراری مالیات برای عرضه کننده و مصرف کننده متفاوت خواهند بود.

قیمتی که مصرف کننده می پردازد همان قیمتی نیست که عرضه کننده دریافت می کند.

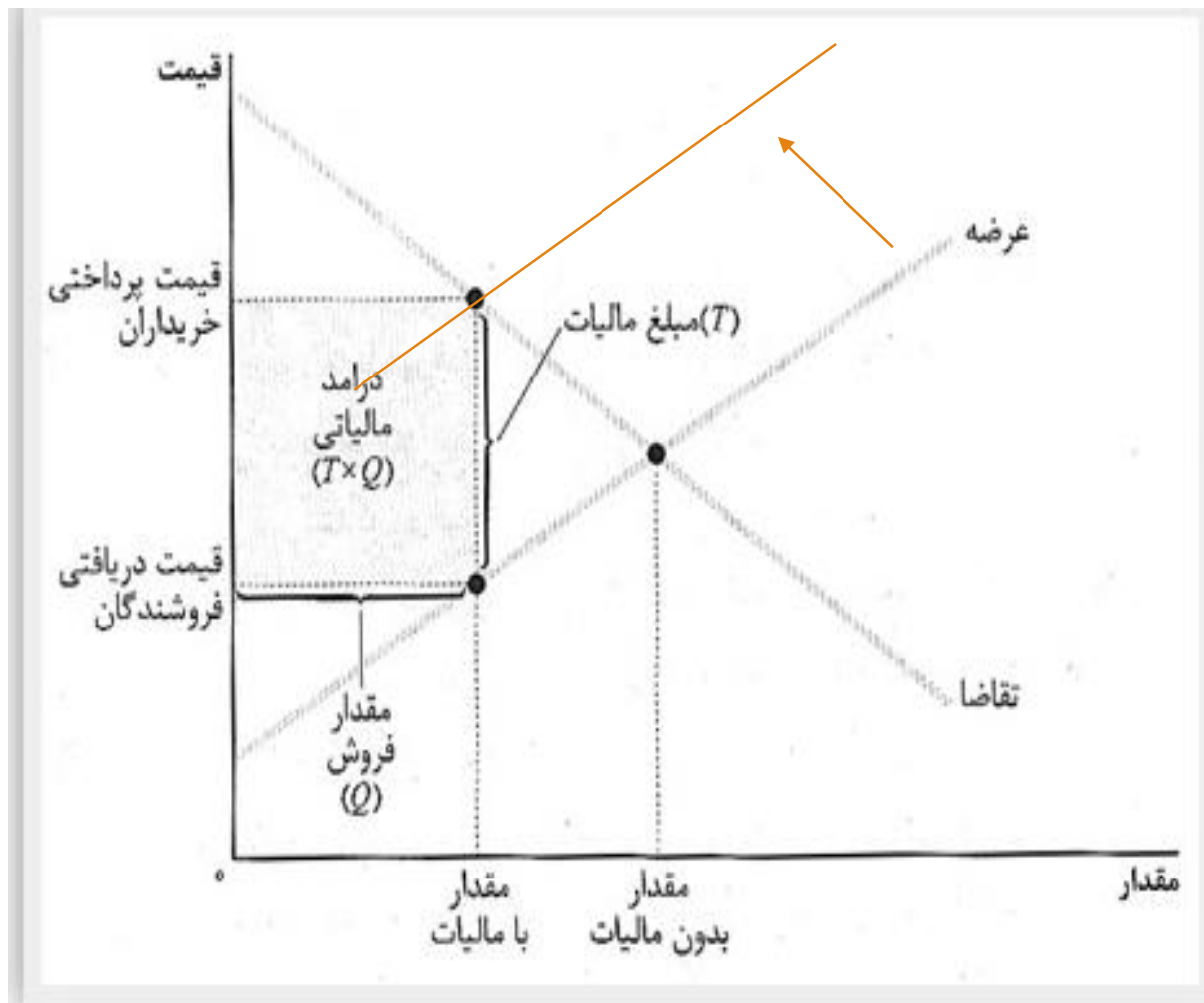
## آثار وضع مالیات بر واحد فروش



مالیات بر یک کالا را با فاصله عمودی بین قیمت پرداختی از سوی خریدار و قیمت دریافتی فروشنده نشان می دهیم.

مالیات بر واحد فروش باعث انتقال منحنی عرضه به سمت چپ می شود

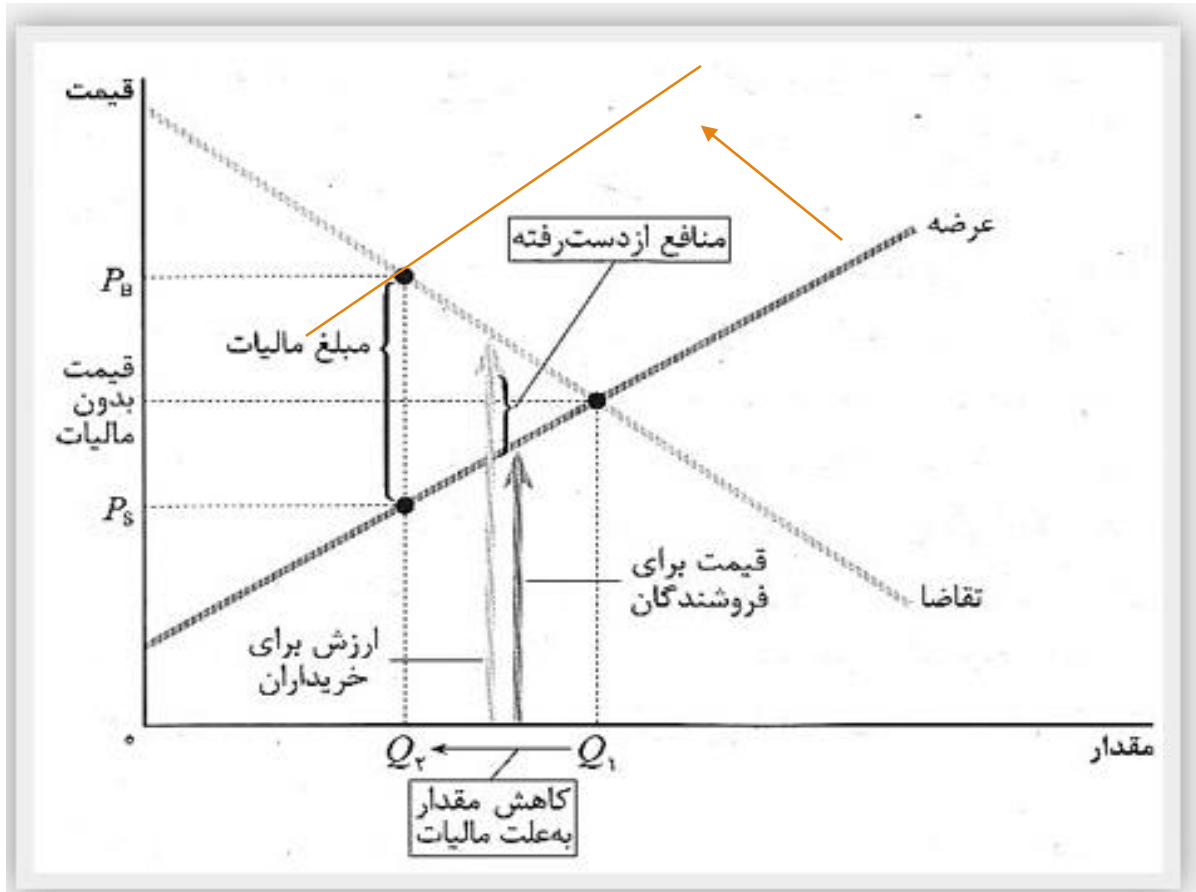
## درآمد مالیاتی دولت



درآمد مالیاتی به دست آمده توسط دولت با  $T \times Q$ ، یا مقدار مالیات بر واحد کالا ضربدر مقدار فروش حاصل می شود.

بنابراین درآمد مالیاتی با مساحت مستطیل بین منحنی های عرضه و تقاضا برابر است.

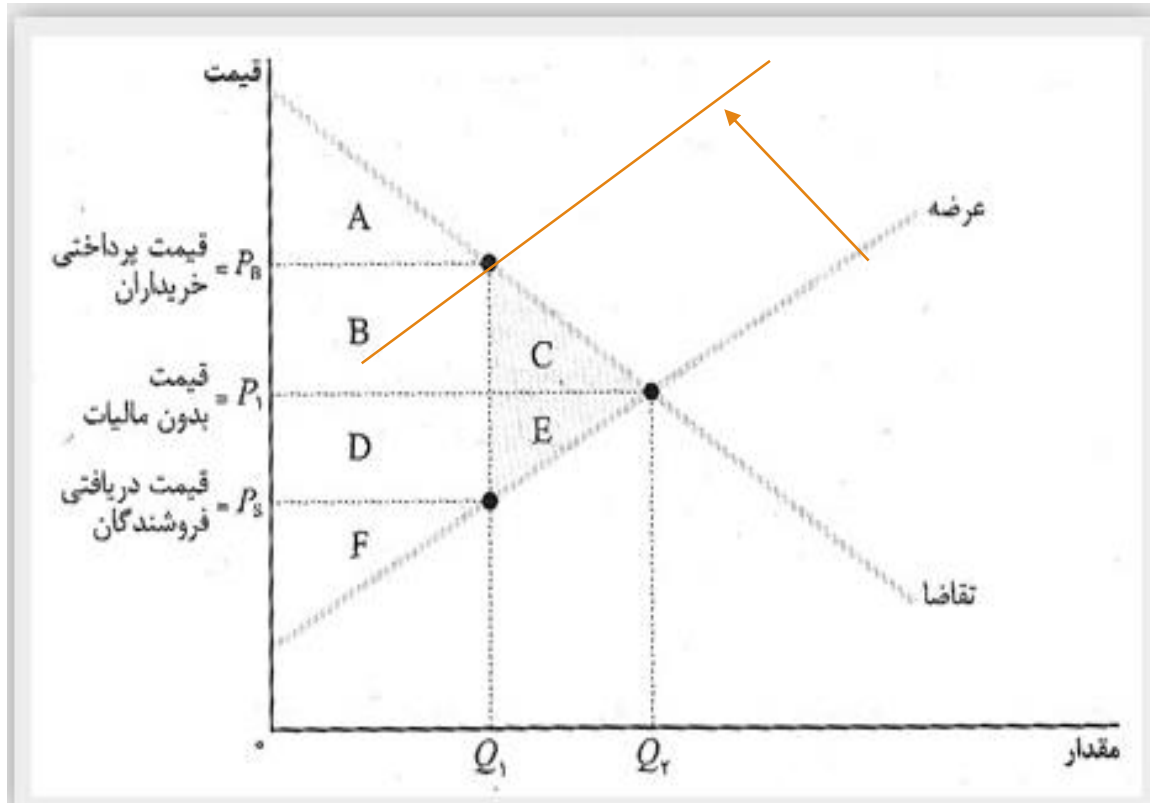
## بار مالیاتی



با وضع مالیات از سوی دولت مقدار فروش از  $Q_1$  به  $Q_2$  کاهش می یابد، در نتیجه برخی منافع بالقوه ناشی از مبادله بین خریداران و فروشندگان از دست می رود. همین منافع از دست رفته مبادله **بار مالیاتی** نام دارد.



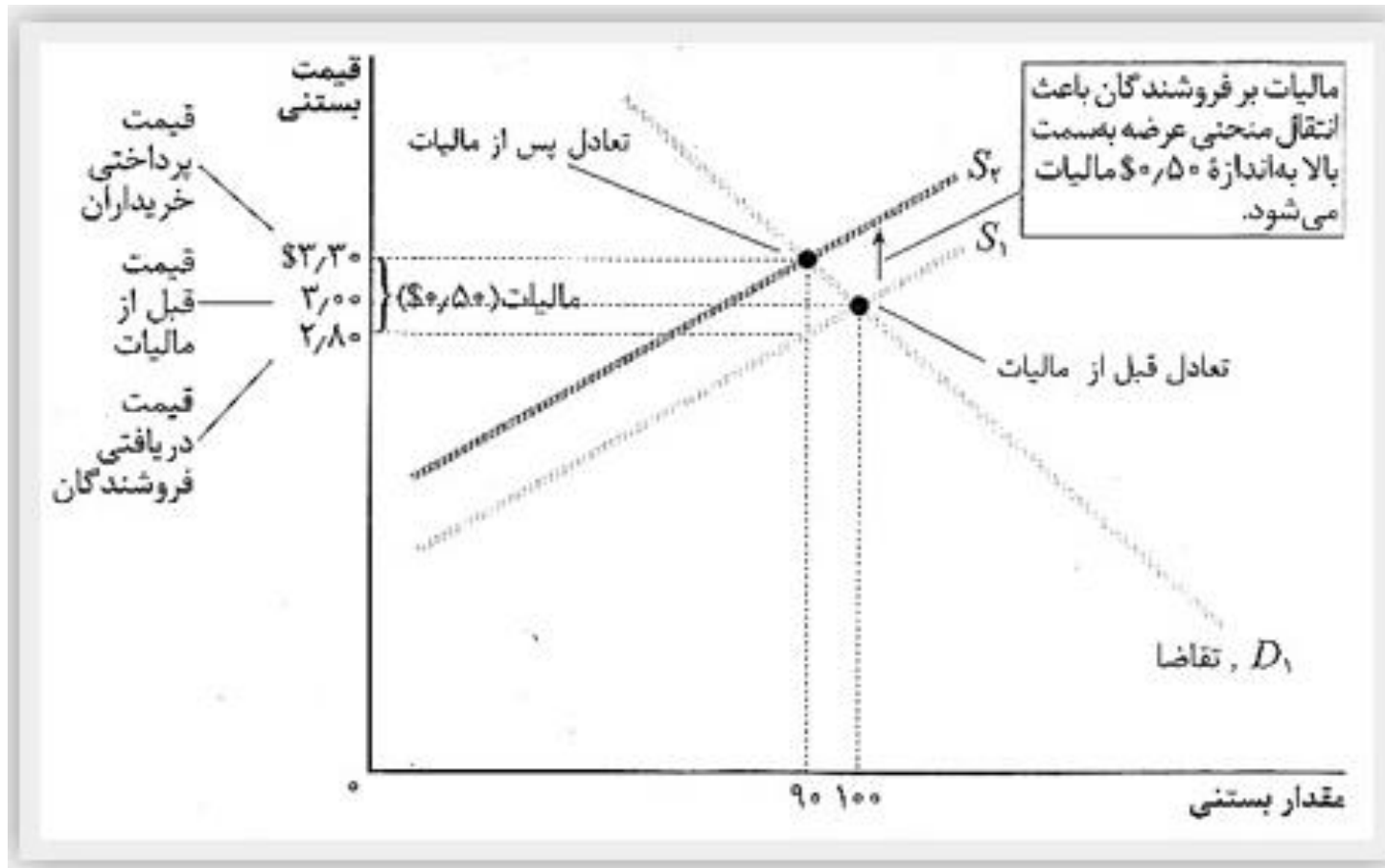
## اثر مالیات بر واحد فروش بر اضافه رفاه مصرف کننده و تولید کننده



تغییرات	بعد از مالیات	قبل از مالیات	
$-(B+C)$	A	$A+B+C$	اضافه رفاه مصرف کننده
$-(D+E)$	F	$D+E+F$	اضافه رفاه تولید کننده
$-(B+D)$	$B+D$	-	درآمد مالیاتی
$-(C+E)^*$	$A+B+D+F$	$A+B+C+D+E+F$	اضافه رفاه کل

\*  $(C+E)$  = کاهش در اضافه رفاه کل یا بار مالیاتی

**مثال:** فرض کنید طبق قانون مصوب دولت، فروشندگان به ازای فروش هر واحد بستنی مجبور به پرداخت ۰/۵ دلار مالیات به دولت باشند. اثر اجرای این قانون بر اقتصاد چیست؟



درآمدی مالیاتی دولت  $0.5 \times 90 = 45$

بار مرده مالیاتی  $= 2/5 = (0.5 \times 10) / 2$

سهام مالیاتی مصرف کننده  $0.3 \times 90 = 27$

سهام مالیاتی تولید کننده  $0.2 \times 90 = 18$

## مالیات و تعلق مالیاتی

---

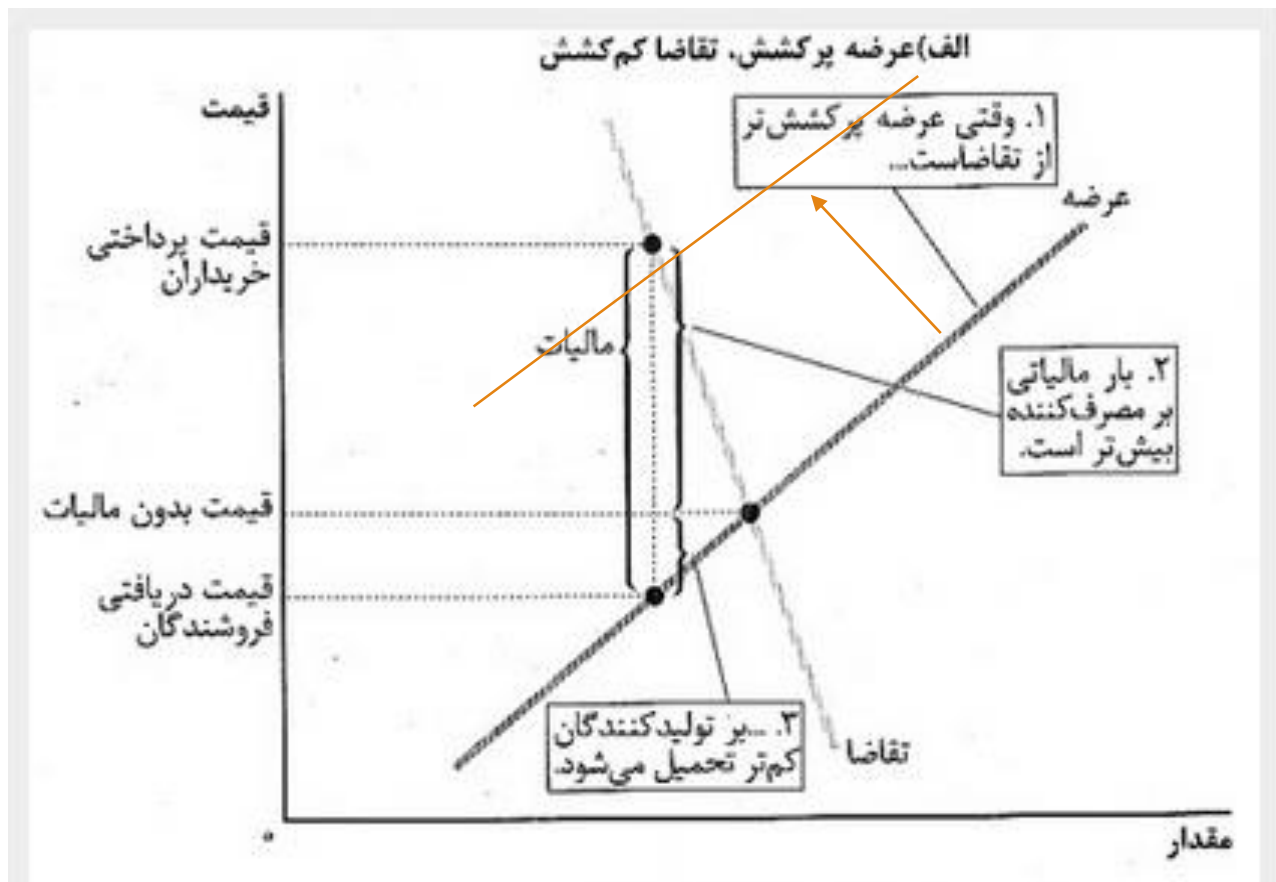
**سوال:** چه کسی مالیات را پرداخت می کند؟

پس از وضع مالیات بر کالا، خریداران و فروشندگان کالا در تحمل بار مالیاتی سهام و شریک هستند.

**سوال:** هر گروه چه مقدار از مالیات را پرداخت می کنند؟

پاسخ به کشش عرضه و تقاضا بستگی دارد.

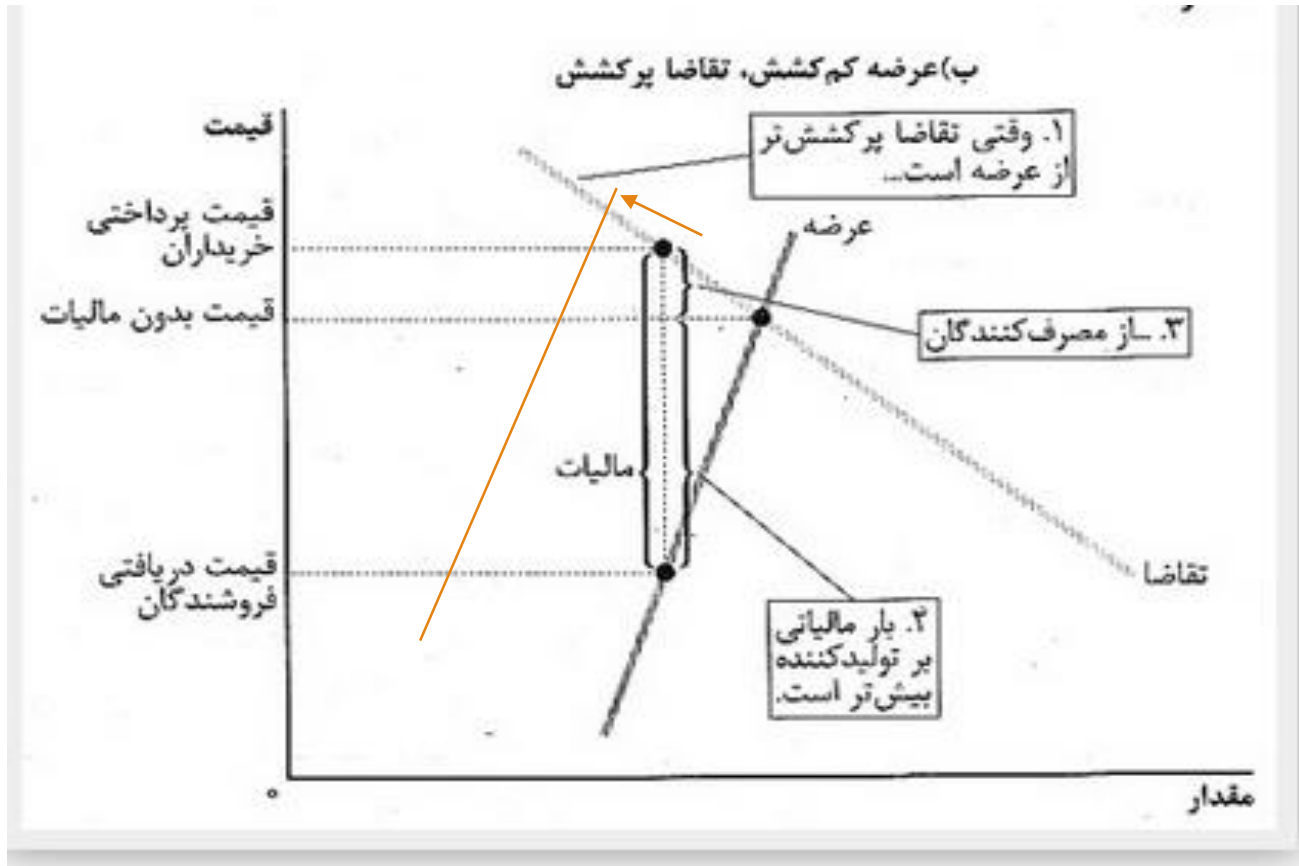
## تأثیر کشش منحنی های عرضه و تقاضا در سهم مالیات پرداختی



(الف) مالیات در یک بازار با عرضه نسبتاً پرکشش و تقاضای بسیار کم کشش وضع شده است

**نتیجه :** هر چقدر کشش منحنی تقاضا کمتر باشد، سهم مالیات تقاضاکنندگان بیشتر و سهم مالیات عرضه کنندگان کمتر است.

## تأثیر کشش منحنی های عرضه و تقاضا در سهم مالیات پرداختی



(ب) مالیات در یک بازار با عرضه کم کشش و تقاضای با کشش وضع شده است

**نتیجه:** هر چقدر کشش منحنی عرضه کمتر باشد، سهم مالیات عرضه کنندگان بیشتر و سهم مالیات مصرف کنندگان کمتر است.

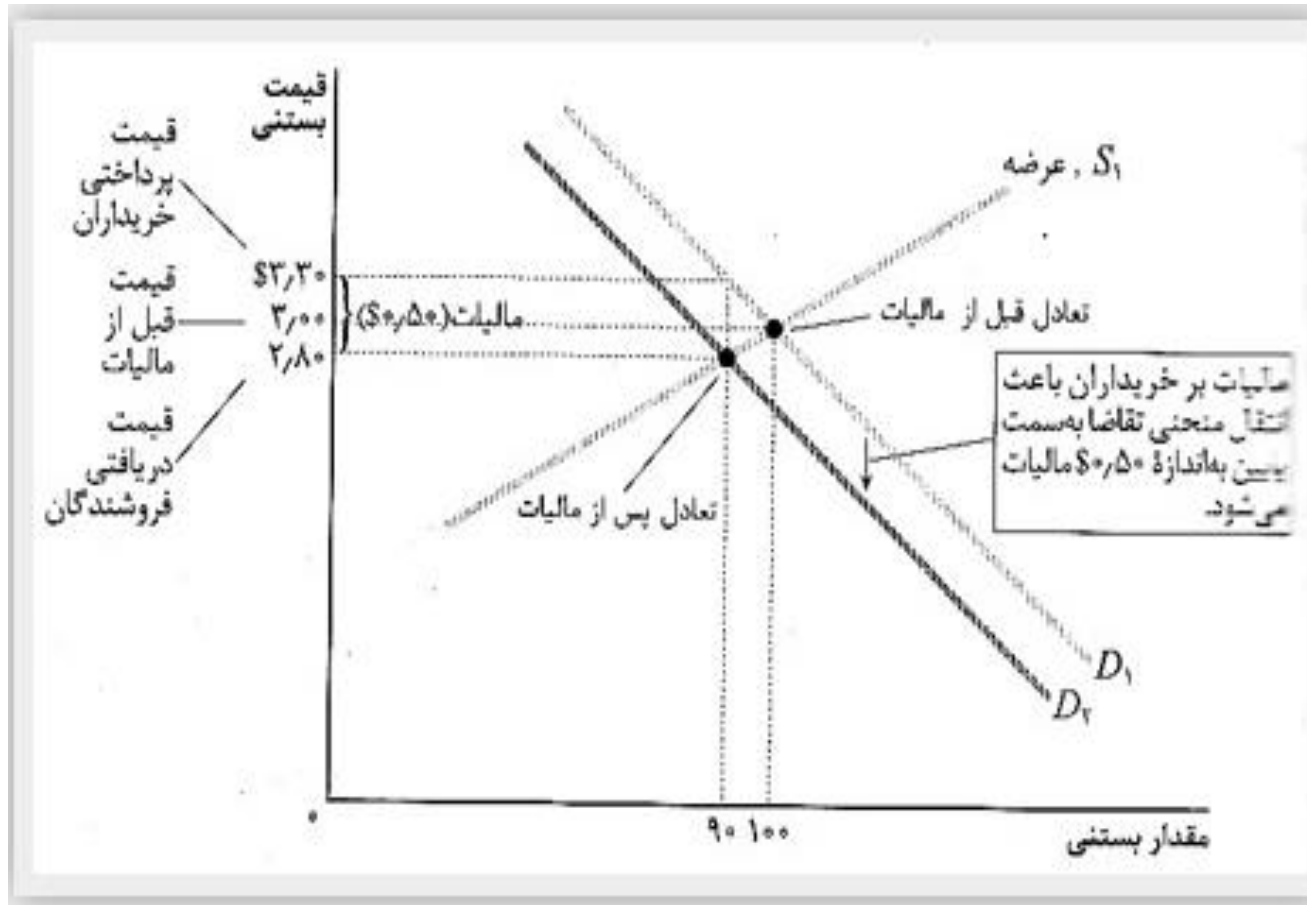
## نتیجه کلی:

- در حالت کلی نسبت سهم تولید کننده به سهم مصرف کننده از مالیات برابر نسبت کشش تقاضا به کشش عرضه کالای مورد نظر است.

$$\frac{\text{سهم تولید کننده از مالیات}}{\text{سهم مصرف کننده از مالیات}} = \frac{E_D}{E_S}$$

- بنابراین هرچه کشش عرضه بیشتر باشد، سهم مصرف کننده از مالیات بیشتر است و برعکس، هرچه کشش تقاضا بیشتر باشد، سهم تولید کننده از مالیات بیشتر است.

## وضع مالیات بر خرید



چه کسی مالیات را پرداخت می کند؟

سهام مالیاتی مصرف کننده  $0/3 \times 90 = 27$

سهام مالیاتی تولید کننده  $0/2 \times 90 = 18$

درآمدی مالیاتی دولت  $0/5 \times 90 = 45$

بار مرده مالیاتی  $(0/5 \times 10) / 2 = 2/5 = 2/5$

## دو نتیجه مهم

---

\* مالیات ها باعث کاهش انگیزه فعالیت های اقتصادی می شوند. با وضع مالیات بر کالا، مقدار فروش کالا در تعادل جدید کم تر خواهد بود.

\* خریداران و فروشندگان در تحمل بار مالیاتی سهمیم هستند. در تعادل جدید (پس از وضع مالیات) خریداران قیمتی بیش تر برای یک کالا پرداخت می کنند، و فروشندگان نیز قیمتی کم تر دریافت می نمایند.



## یارانه بر واحد فروش

---

مالیات منفی بر واحد یا یارانه بر واحد فروش در بازار رقابتی:  
یکی از هدف های اساسی اقتصادی دولت، توزیع مناسب درآمد است.  
عمده ترین وسیله ای که جهت جابجایی و انتقال درآمد در اختیار دولت قرار دارد  
یارانه است.

## یارانه مستقیم و غیر مستقیم:

---

**مستقیم:** پرداخت های نقدی که مستقیماً به فرد یا افراد خاصی انجام پذیرد مانند پرداخت کمک های مالی به کارکنان دولت، طرح شهید رجایی و ...

**غیر مستقیم:** یارانه ای که از طریق بازار کالا یا نهاده معینی بین مصرف کنندگان و تولید کنندگان توزیع شود

مانند یارانه در بازار نان که دولت با پرداخت یک تفاوت قیمت به مصرف کنندگان نان، یارانه می دهد یا یارانه ای که بابت خوراک مرغ به تولید کننده مرغ میدهد.

## یارانه مستقیم و غیر مستقیم:

---

در مورد سوبسید غیر مستقیم خانوارهای ثروتمند از سوبسید بیشتری بهره مند هستند زیرا با افزایش درآمد و ثروت، مصرف افزایش می یابد و با مصرف بیشتر، سوبسید بیشتری دریافت می کنند.

## یارانه نقدی و غیر نقدی:

---

**یارانه نقدی** : در شرایطی که کالاهای مورد نظر کالاهای معمولی باشند و یا اینکه کالا یا خدمت خاصی مورد نظر دولت نباشد، یارانه نقدی رفاه بیشتر مصرف کنندگان را فراهم خواهد نمود.

**یارانه کالایی** : واگذاری کالاها و خدمات به صورت رایگان و یا با قیمت کمتر از بهای بازار آزاد را یارانه کالایی یا غیرنقدی گویند.

## یارانه نقدی و غیر نقدی:

---

در شرایطی که کالا یا خدمت مورد نظر دولت دارای اثرات خارجی مثبت باشد، قطعاً کمک کالایی، رفاه جامعه را بیشتر افزایش می دهد.

همچنین در مواقعی که تورم شدیدی در سیستم اقتصادی وجود دارد باز هم یارانه کالایی مناسب تر از کمک نقدی است.

## دو نتیجه مهم :

۱- سوبسید در بازار کالاهای اساسی بیشتر متوجه مصرف کنندگان می شود در حالیکه سوبسید در بازار کالاهای لوکس و غیرضروری به عرضه کنندگان منتقل می شود. زیرا کشش منحنی تقاضای کالاهای اساسی کمتر است یعنی شیب منحنی تقاضا بیشتر از عرضه میباشد.

۲- سوبسید در بازار محصولات کشاورزی (اگر کشش عرضه کمتر از تقاضا باشد) بیشتر متوجه کشاورزان می شود. چون کشش منحنی عرضه کمتر از منحنی تقاضا میباشد، لذا شیب عرضه بیشتر از تقاضا خواهد بود.

## بحث و تبادل نظر

اگر در بکار گیری از مالیاتها و سوبسیدها، نتایج ناشی از جابجایی منابع نادیده گرفته شده و فقط موضوع توزیع درآمد مد نظر قرار گیرد، این خطر وجود دارد که اثر نامناسب مالیاتها و سوبسیدها تخصیص منابع را به ضرر رفاه جامعه تغییر داده و در نهایت درآمد کل جامعه کاهش یابد.

این کاهش در آمد ملی می تواند کاملاً اثرات سیاستهای توزیع درآمد را برای گروه کم درآمد خنثی نموده و آنها را به سطح رفاهی قبلی و یا حتی عقب تر باز گرداند.

# مالیات بر درآمد

---

منابع تامین مالیات بر درآمد عبارتند از:

۱- مالیات بر دستمزد و حقوق

۲- مالیات بر مشاغل



## اثر جانشینی وضع مالیات بر دستمزد

---

با وضع مالیات بر دستمزد قدرت خرید نیروی کار کاهش می یابد زیرا دستمزد وی کاهش یافته است.

اثر مالیات بر میزان عرضه نیروی کار، به اثر جانشینی و درآمدی بعد از وضع مالیات بستگی دارد. از آنجا که دستمزد نیروی کار کاهش یافته است هزینه فرصت فراغت نیز برای وی کاهش می یابد. بنابراین فراغت را جانشین کار می نماید.

در وضعیت پس از مالیات بر دستمزد اثر جانشینی منجر به کاهش عرضه نیروی کار می شود.

## اثر درآمدی وضع مالیات بر دستمزد

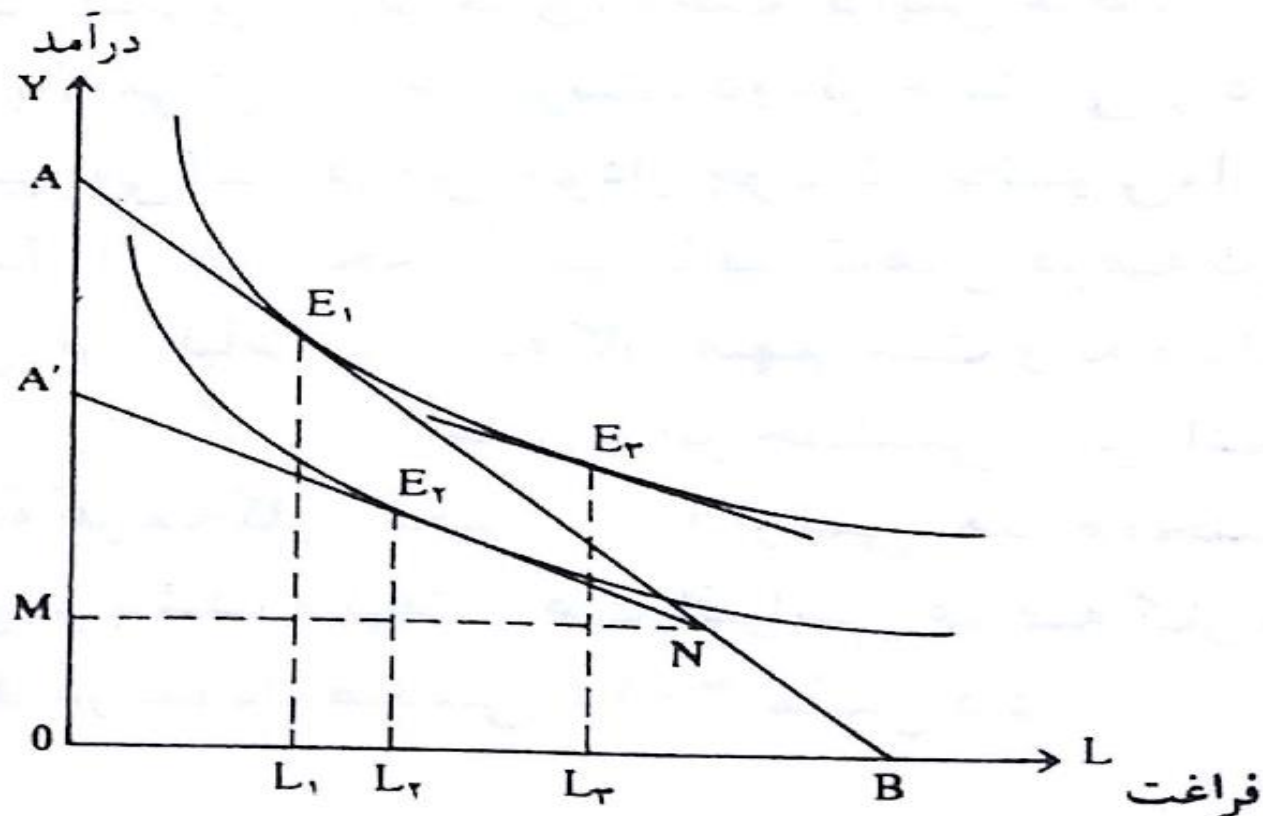
---

از سوی دیگر اعمال مالیات بر درآمد و کاهش دستمزد، میزان درآمد نیروی کار را کاهش داده و قدرت خرید وی برای تهیه سبد کالایی مورد نظرش کاهش می یابد.

در اینجا اثر درآمدی اقتضا می کند تا فرد جهت حفظ قدرت خریدش اقدام به عرضه بیشتر نیروی کار نماید.

**اثر در آمدی و جانشینی در شرایط پس از وضع مالیات بر درآمد جهت عکس یکدیگر تغییر میکنند و اثر نهایی مالیات بر عرضه کار به برآیند این دو اثر بستگی دارد.**

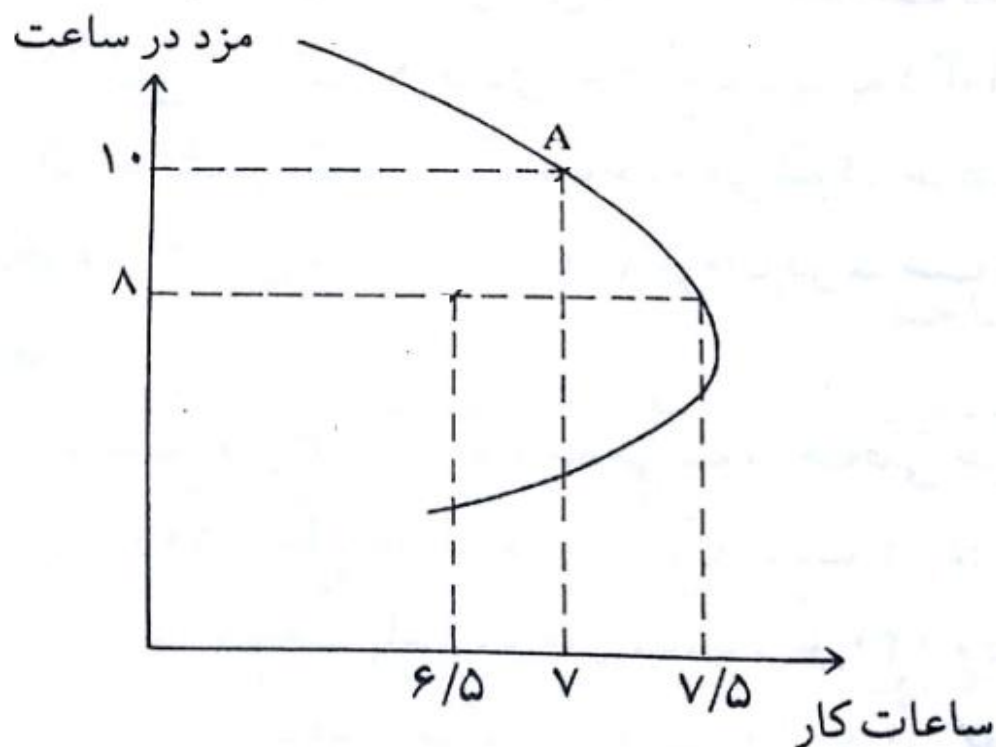
# اثر جانشینی و درآمدی وضع مالیات بر دستمزد نیروی کار



(الف) حرکت از نقطه  $E_1$  به  $E_3$  بیانگر اثر جانشینی است و عرضه نیروی کار کاهش می یابد.

(ب) حرکت از نقطه  $E_2$  به  $E_3$  بیانگر اثر درآمدی است و عرضه نیروی کار افزایش می یابد.

## اثر جانشینی و درآمدی وضع مالیات بر عرضه نیروی کار



### نتیجه:

زمانی که اثر جانشینی از اثر درآمدی بیشتر باشد، عرضه نیروی کار کاهش می‌یابد و برعکس

## نتیجه کلی

---

اگر اثر درآمدی با اثر جانشینی برابر باشد مالیات عرضه کار را تحت تاثیر قرار نمی دهد.

اگر اثر درآمدی از اثر جانشینی قویتر باشد مالیات باعث افزایش عرضه کار می شود.

اگر اثر درآمدی از اثر جانشینی ضعیف تر باشد مالیات باعث کاهش عرضه کار می شود.

**این پدیده به منحنی عرضه برگشتی نیروی کار معروف است.**

## اثر وضع مالیات بر دستمزد بر عرضه کار

---

نتایج تجربی نشان می دهد که معمولا در درآمدهای پایین روند عرضه نیروی کار صعودی است.

یعنی با وجود افزایش نرخ مالیات عرضه نیروی کار نیز افزایش می یابد.  
در درآمدهای بالا در صورت افزایش نرخ مالیات عرضه نیروی کار کاهش می یابد.

# آزمون کلاسی (Quiz):

جزوه آموزشی

با وضع مالیات بر دستمزد نیروی کار، در چه حالتی عرضه نیروی کار افزایش یا کاهش می یابد؟