



## فصل چهارم:

- نقش دولت در توزیع در آمد و ثروت
- و کاهش فقر

# پرسش های محوری فصل

---

۱. آشنایی با مفهوم فقر مطلق و نسبی
۲. توزیع درآمد با استفاده از چه معیارهای اندازه گیری می شود؟
۳. چه نظریه هایی در زمینه توزیع درآمد و ثروت در اقتصاد مطرح هستند؟
۴. عوامل مهم اثرگذار بر توزیع درآمد در اقتصاد و راهکارهای مناسب توزیع عادلانه درآمد و ثروت کدامند؟
۵. عملکرد توزیع درآمد در ایران را چگونه ارزیابی می کنید؟

## مقدمه

توزیع درآمد به تشریح چگونگی سهم افراد، گروه‌ها و خانوارهای یک کشور از درآمد ملی می‌پردازد و درجه نابرابری موجود بین درآمد افراد یک کشور را توصیف می‌کند.

یکی از وظایف مهم دولت، توزیع عادلانه درآمدها و مبارزه با فقر در جامعه است. بدون دخالت دولت، توزیع درآمد به نحوی توزیع مالکیت منابع اولیه و قیمتی که خدمات ناشی از آن منابع در بازار عوامل تولید فروخته می‌شود، بستگی دارد.

دولت به طرق مختلف می‌تواند بر توزیع درآمد در جامعه اثرگذار باشد. مالیات‌ها، یارانه‌ها و سیاست‌های مربوط به دستمزد به عنوان ابزارهایی است که دولت به منظور توزیع درآمد بکار می‌گیرد.

## معیارها و شاخص‌های اندازه‌گیری توزیع درآمد

---

یکی از مفاهیم مرتبط با فقر و توزیع درآمد، مفهوم نابرابری است. در ادبیات اقتصاد بخش عمومی دو دسته شاخص نابرابری مطرح است. یک دسته را شاخص‌های ذهنی و دست دیگر را شاخص‌های عینی می‌نامند.

شاخص‌های ذهنی به توابع رفاه اجتماعی مربوط است و با قضاوت‌های ارزشی همراه است (مانند منحنی لورنز و ضریب جینی)

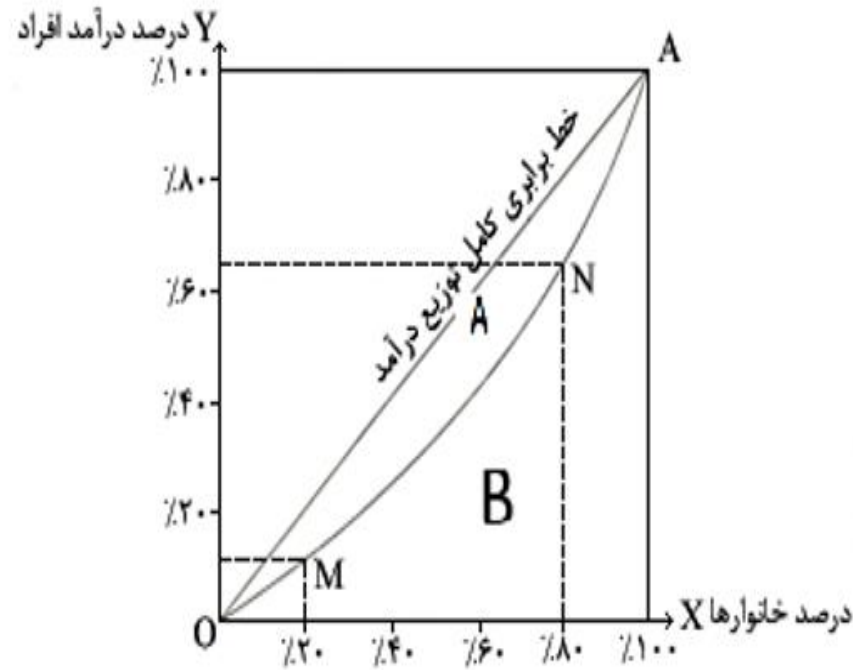
شاخص‌های عینی بیشتر ابزارها و معیارهای کمی و آماری هستند (مانند شاخص اتکینسون و شاخص تایل)

## الف) منحنی لورنز:

لورنز (۱۸۷۶-۱۹۵۹) آماردان و اقتصادان آمریکایی است که در سال ۱۹۰۵ میلادی با استفاده از دو محور مختصات و یک خط ۴۵ درجه نوعی شاخص نابرابری درآمد را استخراج کرده است که بعد از وی به منحنی لورنز معروف شده است.

بر روی محور افقی این منحنی درصد تجمعی خانوارها و بر روی محور عمودی درصد تجمعی درآمد و یا ثروت نشان داده می‌شود.

## الف) منحنی لورنز:



نمودار (۱-۲) منحنی لورنز

خط  $OA$  یا خط  $45^\circ$  درجه، خط برابری کامل توزیع درآمد نامیده می‌شود. اقتصادی که توزیع درآمد آن در طول خط  $OA$  قرار می‌گیرد، دارای توزیع برابر کامل درآمدی است؛ به این معنی که ۱۰ درصد خانوار از ۱۰ درصد درآمد برخوردار می‌شوند، یا ۲۰ درصد خانوار از ۲۰ درصد درآمد برخوردار هستند.

نقطه  $M$  روی منحنی لورنز  $OMNA$ ، بیانگر این است که در دهک‌های پایین درآمدی، ۲۰ درصد خانوار از ۱۰ درصد درآمد برخوردار بوده‌اند. نقطه  $N$  که مربوط به دهک‌های بالای درآمدی است، بیانگر این است که ۸۰ درصد خانوارها از ۶۵ درصد درآمد برخوردار بوده‌اند. بنابراین، هرچه منحنی لورنز نسبت به خط  $45^\circ$  درجه فاصله بیشتری داشته باشد، وضعیت توزیع درآمد از نابرابری بیشتری برخوردار خواهد بود.

## ب) ضریب جینی:

ضریب جینی با استفاده از منحنی لورنز، بوسیله آماردان ایتالیایی (۱۹۶۵-۱۸۸۴) محاسبه شده است و به نام وی معروف شده است. وی از طریق تقسیم مساحت بین منحنی لورنز و خط برابری بر مساحت مثلث زیر خط ۴۵ درجه، شاخصی را به دست آورده است که به ضریب جینی معروف شده است. بر این اساس، ضریب جینی را می‌توان به صورت رابطه زیر محاسبه کرد:

$$0 \leq Ge = \frac{\text{سطح } A}{\text{سطح } A + \text{سطح } B} \leq 1 \quad (1-2)$$

این ضریب مقداری بین صفر و یک دارد و می‌تواند شدت نابرابری را اندازه‌گیری کند.

## ضریب جینی در سال های مختلف در ایران





## ضریب جینی در سال های مختلف در ایران

ضریب جینی و سهم ۱۰، ۲۰ و ۴۰ درصد ثروتمندترین جمعیت به ۱۰، ۲۰ و ۴۰ درصد فقیرترین: ۹۲ - ۱۳۸۸						
۱۳۹۲	۱۳۹۱	۱۳۹۰	۱۳۸۹	۱۳۸۸	شرح	
۰/۳۶۵۰	۰/۳۶۵۹	۰/۳۷۰۰	۰/۴۰۹۹	۰/۴۱۱۱	کل کشور...	ضریب جینی
۰/۳۵۱۲	۰/۳۵۴۲	۰/۳۵۶۸	۰/۳۸۴۱	۰/۳۸۹۳	شهری.....	
۰/۳۲۴۳	۰/۳۲۴۷	۰/۳۲۹۴	۰/۳۸۰۹	۰/۳۸۲۴	روستایی.....	
۱۰/۶۸	۱۰/۷۹	۱۱/۰۹	۱۴/۷۱	۱۵/۹۷	کل کشور...	م ده درصد ثروتمندترین به ده درصد فقیرترین
۹/۵۱	۹/۸۴	۱۰/۱۷	۱۲/۴۵	۱۳/۱۳	شهری.....	
۸/۲۳	۸/۷۰	۹/۳۸	۱۲/۶۳	۱۳/۱۹	روستایی.....	
۶/۵۷	۶/۶۵	۶/۷۸	۸/۵۴	۹/۰۰	کل کشور...	سهم بیست درصد ثروتمندترین به بیست درصد فقیرترین
۶/۰۰	۶/۱۹	۶/۳۲	۷/۴۲	۷/۷۹	شهری.....	
۵/۳۱	۵/۶۰	۵/۸۵	۷/۳۷	۷/۶۲	روستایی.....	

جدول (۱-۲)، ضریب جینی ایران در مقایسه با رقبای اصلی خود در سند چشم‌انداز ۱۴۰۴

سال	شاخص				
	۲۰۱۵	۲۰۱۳	۲۰۱۱	۲۰۱۰	۲۰۰۵
ضریب جینی	۰/۳۸۸	۰/۳۷۴	۰/۳۷	۰/۴۲	۰/۴۴۸
	۰/۴۱۲	۰/۴۰۲	۴۰	۰/۳۸۸	۰/۴۲۶
	-	-	-	-	-
	-	۰/۳۰۷	۰/۳۰۹	۰/۲۹۸	۰/۳۲۷

منبع: WDI online, the World Bank Group (2017)

## ایرادات وارده بر ضریب جینی

اگر منحنی لورنز در دو کشور مختلف به صورت نمودار (۲-۲) باشد، وضعیت توزیع درآمد در دو کشور متفاوت است، هر چند که دو کشور دارای ضریب جینی یکسانی هستند:



نمودار (۲-۲) منحنی‌های لورنز متقاطع

## پ) شاخص اتکینسون:

اتکینسون (۱۹۸۳ و ۱۹۸۷) رفاه اجتماعی را از حاصل جمع مطلوبیت‌های تمام افراد جامعه به دست آورده است. وی معتقد است که مطلوبیت افراد به دو عامل درآمد اشخاص و اجتناب جامعه از نابرابری بستگی دارد. اگر سطح درآمد معادل توزیع درآمد برابر با  $y_e$  و متوسط درآمد جاری با  $\bar{y}$  نشان داده شود، می‌توان معیار اتکینسون را به صورت رابطه زیر نشان داد:

این معیار بین صفر و ۱۰۰ قرار دارد. اگر  $y_e$  برابر  $\bar{y}$  باشد، این معیار برابر صفر است و برابری به صورت کامل وجود دارد. با افزایش فاصله  $y_e$  و  $\bar{y}$  این معیار به ۱۰۰ نزدیک می‌شود و نابرابری نیز افزایش می‌یابد.

$$A = \left(1 - \frac{y_e}{\bar{y}}\right) \cdot 100 \quad (2-2)$$

همچنین، در معیار اتکینسون فرض شده است که نابرابری در آمد باعث کاهش رفاه اجتماعی می شود. بر این اساس، هرچه اجتناب از نابرابری در آمد بیشتر باشد، میزان نابرابری محاسبه شده برای هر توزیع در آمد معین بیشتر است. معیار اتکینسون با وارد کردن متغیر اجتناب از نابرابری (e) به صورت رابطه زیر تبدیل می شود:

$$A = 1 - \left[ \frac{1}{n} \sum_{i=1}^n \left( \frac{y_i}{\bar{y}} \right)^{1-e} \cdot f(y_i) \right]^{\frac{1}{1-e}}, \quad e \neq 1 \quad (3-2)$$

که در آن  $y_i$  سطح درآمد جاری و  $f(y_i)$  درصد افراد دریافت کننده این سطح درآمد است. افزایش اجتناب از نابرابری (e) بدان معنی است که نابرابری درآمد اهمیت بیشتری دارد و توزیع مجدد درآمد به پایین ترین گروه های درآمدی افزایش می یابد.

## ت) شاخص تایل:

این شاخص بر اساس گروه‌های جمعیتی طراحی شده است. اگر  $y_i$  سهم درآمدی گروه  $i$  و  $x_i$  درصد جمعیت همان گروه از کل جمعیت باشد، شاخص تایل به صورت رابطه زیر محاسبه می‌شود:

$$TI = \sum_{i=1}^n (y_i) \cdot \log\left(\frac{y_i}{x_i}\right) \quad (4-2)$$

زمانی که درآمد سرانه همه گروه‌ها برابر باشد، شاخص مربوطه برابر صفر خواهد بود و برابری کامل برقرار خواهد بود. زمانی که این شاخص در فاصله صفر تا  $\text{Log}N$  قرار گیرد،

توزیع درآمد نابرابر کامل خواهد بود؛ به این معنا که تمام درآمد جامعه به یک نفر یا یک گروه جمعیتی می‌رسد. بنابراین، اندازه این شاخص از صفر (برابری کامل) تا  $\text{Log}(N)$  (نابرابری کامل) تغییر می‌کند.

جدول (۲-۲) شاخص‌های توزیع درآمد در ایران در دوره (۱۳۸۶-۱۳۹۴)

متغیر	سال	۱۳۸۶	۱۳۸۷	۱۳۸۸	۱۳۸۹	۱۳۹۰	۱۳۹۱	۱۳۹۲	۱۳۹۳	۱۳۹۴
ضریب جینی-کل کشور		۰/۴۳	۰/۴۱	۰/۴۱	۰/۴۱	۰/۳۷	۰/۳۷	۰/۳۷	۰/۳۸	۰/۳۹
ضریب جینی مناطق شهری		۰/۴۱	۰/۳۹	۰/۳۹	۰/۳۸	۰/۳۶	۰/۳۵	۰/۳۵	۰/۳۶	۰/۳۷
معیار تایل مناطق شهری		۰/۲۶	۰/۲۳	۰/۲۲	۰/۲۳	۰/۱۹	۰/۱۹	۰/۱۸	۰/۱۹	-
معیار اتکینسون مناطق شهری		۰/۴۰	۰/۳۷	۰/۳۷	۰/۳۷	۰/۳۳	۰/۳۲	۰/۳۰	۰/۳۲	-
ضریب کاکوانی مناطق شهری		۰/۱۴	۰/۱۲	۰/۱۲	۰/۱۲	۰/۱۰	۰/۱۰	۰/۱۰	۰/۱۱	-
ضریب جینی مناطق روستایی		۰/۳۹	۰/۳۸	۰/۳۸	۰/۳۸	۰/۳۴	۰/۳۳	۰/۳۲	۰/۳۴	۰/۳۴
معیار تایل مناطق روستایی		۰/۲۷	۰/۲۷	۰/۲۷	۰/۲۶	۰/۲۱	۰/۲۱	۰/۱۹	۰/۲۱	-
معیار اتکینسون مناطق روستایی		۰/۴۴	۰/۴۴	۰/۴۴	۰/۴۳	۰/۳۷	۰/۳۷	۰/۳۴	۰/۳۷	-
ضریب کاکوانی مناطق روستایی		۰/۱۴	۰/۱۴	۰/۱۴	۰/۱۴	۰/۱۲	۰/۱۲	۰/۱۰	۰/۱۱	-
سهم دهک اول- کل کشور (%)		۰/۰۲	۰/۰۲	۰/۰۲	۰/۰۲	۰/۰۳	۰/۰۳	۰/۰۳	۰/۰۲	۰/۰۲
سهم دهک دوم- کل کشور (%)		۰/۰۳	۰/۰۳	۰/۰۳	۰/۰۳	۰/۰۴	۰/۰۴	۰/۰۴	۰/۰۴	۰/۰۴

جدول (۲-۲) شاخص‌های توزیع درآمد در ایران در دوره (۱۳۸۶-۱۳۹۴)

متغیر	سال	۱۳۸۶	۱۳۸۷	۱۳۸۸	۱۳۸۹	۱۳۹۰	۱۳۹۱	۱۳۹۲	۱۳۹۳	۱۳۹۴
سهام دهک اول - کل کشور (%)	۰/۰۲	۰/۰۲	۰/۰۲	۰/۰۲	۰/۰۲	۰/۰۳	۰/۰۳	۰/۰۳	۰/۰۲	۰/۰۲
سهام دهک دوم - کل کشور (%)	۰/۰۳	۰/۰۳	۰/۰۳	۰/۰۳	۰/۰۳	۰/۰۴	۰/۰۴	۰/۰۴	۰/۰۴	۰/۰۴
سهام دهک سوم - کل کشور (%)	۰/۰۴	۰/۰۴	۰/۰۴	۰/۰۴	۰/۰۴	۰/۰۵	۰/۰۵	۰/۰۵	۰/۰۵	۰/۰۵
سهام دهک چهارم - کل کشور (%)	۰/۰۵	۰/۰۵	۰/۰۵	۰/۰۵	۰/۰۵	۰/۰۶	۰/۰۶	۰/۰۶	۰/۰۶	۰/۰۶
سهام دهک پنجم - کل کشور (%)	۰/۰۶	۰/۰۷	۰/۰۷	۰/۰۷	۰/۰۷	۰/۰۷	۰/۰۷	۰/۰۷	۰/۰۷	۰/۰۷
سهام دهک ششم - کل کشور (%)	۰/۰۸	۰/۰۸	۰/۰۸	۰/۰۸	۰/۰۸	۰/۰۸	۰/۰۸	۰/۰۸	۰/۰۸	۰/۰۸
سهام دهک هفتم - کل کشور (%)	۰/۰۹	۰/۱۰	۰/۱۰	۰/۱۰	۰/۱۰	۰/۱۰	۰/۱۰	۰/۱۰	۰/۱۰	۰/۱۰
سهام دهک هشتم - کل کشور (%)	۰/۱۲	۰/۱۲	۰/۱۲	۰/۱۲	۰/۱۲	۰/۱۲	۰/۱۲	۰/۱۲	۰/۱۲	۰/۱۲
سهام دهک نهم - کل کشور (%)	۰/۱۶	۰/۱۶	۰/۱۶	۰/۱۶	۰/۱۶	۰/۱۶	۰/۱۶	۰/۱۶	۰/۱۶	۰/۱۶
سهام دهک دهم - کل کشور (%)	۰/۳۴	۰/۳۲	۰/۳۱	۰/۳۲	۰/۳۲	۰/۳۲	۰/۳۲	۰/۳۲	۰/۳۰	۰/۳۱



جدول (۲-۲) شاخص‌های توزیع درآمد در ایران در دوره (۱۳۸۶-۱۳۹۴)

متغیر	سال	۱۳۸۶	۱۳۸۷	۱۳۸۸	۱۳۸۹	۱۳۹۰	۱۳۹۱	۱۳۹۲	۱۳۹۳	۱۳۹۴
سهیم ۱۰ درصد ثروتمندترین به ۱۰ درصد فقیرترین جمعیت کشور (۱)		۱۷/۵۹	۱۵/۷۹	۱۵/۹۷	۱۴/۷۱	۱۱/۰۹	۱۰/۷۹	۱۰/۴۸	۱۲/۳۳	۱۲/۴۵
سهیم ۲۰ درصد ثروتمندترین به ۲۰ درصد فقیرترین جمعیت کشور (۱)		۹/۹	۸/۹۹	۹	۸/۵۴	۶/۷۸	۶/۴۵	۶/۵۷	۷/۲۴	۷/۴
سهیم ۲۰ درصد ثروتمندترین به ۲۰ درصد فقیرترین جمعیت شهری (۱)		۸/۷۲	۷/۴۳	۷/۷۹	۷/۴۲	۶/۳۲	۶/۱۹	۶	۶/۳۹	۶/۵۴
سهیم ۲۰ درصد ثروتمندترین به ۲۰ درصد فقیرترین جمعیت روستایی (۱)		۷/۴۴	۷/۳۱	۷/۴۲	۷/۳۷	۵/۸۵	۵/۶۰	۵/۳۰	۵/۹۸	۵/۸۳
سهیم ۲۰ درصد فقیرترین جمعیت کل کشور (۱)		۰/۰۵	۰/۰۵	۰/۰۵	۰/۰۴	۰/۰۷	۰/۰۷	۰/۰۷	۰/۰۴	۰/۰۴
سهیم ۲۰ درصد فقیرترین جمعیت مناطق شهری (۱)		۰/۰۴	۰/۰۴	۰/۰۴	۰/۰۴	۰/۰۷	۰/۰۷	۰/۰۷	۰/۰۷	۰/۰۷
سهیم ۲۰ درصد فقیرترین جمعیت مناطق روستایی (۱)		۰/۰۴	۰/۰۴	۰/۰۴	۰/۰۴	۰/۰۷	۰/۰۸	۰/۰۸	۰/۰۷	۰/۰۷

منبع: داده‌های گزارش شده دفتر مدلسازی و مدیریت اطلاعات اقتصادی وزارت اقتصاد و دارایی

## عملکرد شاخص کاهش نابرابری و توزیع درآمد

وضعیت شاخص های توزیع درآمد در برنامه های توسعه بر اساس اطلاعات مرکز آمار ایران

دوره و برنامه های توسعه	دوره	برنامه اول	برنامه دوم	برنامه سوم	برنامه چهارم	برنامه پنجم
ضریب جینی	۰/۴۱۷	۰/۳۹۸	۰/۳۹۹	۰/۴۰۶	۰/۳۹۶۸	۰/۳۷۵
سهم ۱۰ درصد ثروتمندترین به ۱۰ درصد فقیرترین	۱۹/۷۱۸	۱۶/۳۴۰	۱۵/۱۸۰	۱۵/۴۲	۱۴/۴۴	۱۱/۵۱

## نظریه‌های توزیع عادلانه درآمد و ثروت

### الف) رویکرد استحقاق‌گرایان:

یکی از نگرش‌های عدالت توزیعی، رویکرد استحقاق‌گرایان (وضع موجود‌گرایان) است. بر اساس منشأ فکری و فلسفی این رویکرد، منافعی که افراد کسب می‌کنند نتیجه دسترنج خود آنها است و استحقاق آن را دارند<sup>۱</sup>.

### ب) رویکرد مطلوبیت‌گرایان:

توجه نتیجه‌گرایان با فرض نزولی بودن مطلوبیت نهایی درآمد<sup>۱</sup> صورت می‌گیرد. از این رو، اگر دولت از درآمد ثروت‌مندان بگیرد (از طریق مالیات) و به درآمد فقیران بیفزاید (از طریق یارانه)، مطلوبیت کل جامعه افزایش می‌یابد؛ زیرا، مقدار مطلوبیت کم شده ثروت‌مندان کمتر از میزان مطلوبیت افزایش یافته فقیران است<sup>۲</sup>.

## **پ) رویکرد تساوی گرایان:**

نگرش دیگر مربوط به عدالت توزیعی، رویکرد تساوی گرایان است. در این رویکرد تلاش بر این است که موقعیت‌های مساوی برای افراد فراهم شود.

## **ت) رویکرد قابلیت گرایانه:**

**رویکرد برابری و عدالت در قابلیت‌ها:** آمارتیا سن برنده نوبل اقتصاد بر برابری و عدالت در قابلیت‌ها تأکید دارد. به عبارت دیگر، ابتدا لازم می‌داند که امکاناتی برابر و عادلانه فراهم شود تا انسان‌ها بتوانند قابلیت و توانمندی برای امور دیگر را پیدا کنند.

## عوامل مؤثر بر نابرابری درآمد

شواهد تاریخی و تجربه کشورهای مختلف جهان در خصوص نابرابری توزیع درآمد بیانگر این است که عوامل گوناگونی می‌توانند در ایجاد نابرابری توزیع درآمد و تشدید آن نقش داشته باشند. بر این اساس، دولت در هر کشوری موظف است که نابرابری در توزیع درآمد را تعدیل کند.

مهم‌ترین عوامل مؤثر بر نابرابری درآمد، ساختار بازار، نوع درآمد، تبعیض، شرایط توسعه اقتصادی و سیاست‌های اقتصادی است<sup>۱</sup> که در ادامه به آن‌ها اشاره می‌شود.

## ساختار بازار:

**ساختار بازار:** بخشی از نابرابری درآمد را می‌توان بر عملکرد اقتصاد مبتنی بر بازار در خصوص تولید و توزیع مربوط دانست.

بر اساس نظریه‌های اقتصاد خرد نئوکلاسیک، مهم‌ترین عوامل تعیین‌کننده توزیع در نظام بازاری، ارزش تولید نهایی عوامل تولید است.

بنابراین، قوانین حاکم بر نظام بازاری از قبیل مالکیت خصوصی می‌تواند باعث ایجاد نابرابری در توزیع درآمد شود.

علاوه بر ساختار بازار رقابتی، درآمد و سود انحصاری نیز عامل مهم دیگر در ایجاد نابرابری درآمد در کشورهای مختلف است. در کشورهای با اقتصاد غیر بازاری و با برنامه‌ریزی متمرکز نیز نابرابری در توزیع درآمد وجود دارد.

## نوع درآمد:

نوع درآمد: به طور کلی، یکی از عوامل ایجاد نابرابری درآمد، نحوه کسب درآمد به وسیله افراد است.

به عنوان مثال، درآمدهایی از قبیل بهره، سود سهام، عایدی سرمایه، ارث و سفته‌بازی می‌تواند در نابرابری درآمد افراد اثرگذار باشد. حتی اگر این گونه درآمدها نیز به صورت مساوی بین افراد توزیع شود، بازهم نابرابری درآمد ناشی از کار وجود خواهد داشت؛ زیرا افراد به علت برخورداری از شرایط نامساوی مانند تفاوت در توانایی‌ها و استعداد، مهارت‌ها، نوع شغل، تمایل به کار، درجه ریسک‌پذیری و میزان تحصیلات و تخصص با نابرابری درآمد ناشی از کار مواجه می‌شوند.

## تبعیض:

---

**تبعیض:** مسأله تبعیض نژادی و جنسیتی عامل دیگری است که بر نابرابری درآمد افراد اثرگذار است.

بر این اساس، ممکن است بعضی افراد در کشورهای مختلف به علت تبعیض نژادی مشاغل پردرآمد را از دست بدهند و یا اینکه از این گونه مشاغل محروم باشند.

در نتیجه، درآمد گروه‌های مختلف اقلیت در سطح پایینی قرار می‌گیرد. همچنین، پرداخت دستمزد کمتر به زنان در بازار کار بر نابرابری درآمد اثرگذار است و باعث افزایش آن می‌شود.



## شرایط توسعه اقتصادی:

**شرایط توسعه اقتصادی:** یکی دیگر از عوامل اثرگذار بر نابرابری درآمد، شرایط توسعه اقتصادی کشورهاست.

مطالعات بانک جهانی بر این موضوع تأکید داشته است که کشورهایی که از نظر توسعه اقتصادی در حال صنعتی شدن هستند، دارای نابرابری درآمدی بیشتری بوده‌اند؛ به گونه‌ای که سهم ۲۰ درصدی پایین جمعیتی در این کشورها از ۲ درصد درآمد برخوردار بوده‌اند.

این در حالی است که ۲۰ درصد بالای جمعیتی سهمی بیش از ۵۰ درصد درآمد را به خود اختصاص داده‌اند. بر این اساس، به نظر می‌رسد که سطح توسعه اقتصادی کشورها در ابتدا باعث افزایش نابرابری درآمد می‌شود و سپس با افزایش سهم درآمد حاصل از کار افراد، به تدریج نابرابری درآمد در اقتصاد کاهش می‌یابد.

سیاست‌های اقتصادی: یکی دیگر از عوامل مهم اثرگذار بر نابرابری در آمد در کشورها، سیاست‌های اقتصادی بکار گرفته شده در هر کشور در سطح کلان است. مهم‌ترین سیاست‌ها در این زمینه، سیاست‌های پولی و مالی است.

به عنوان مثال، افزایش تعداد مشاغل با دستمزد پایین، کاهش کمک‌های انتقالی دولت‌ها به گروه‌های هدف، افزایش نرخ بهره، سیاست‌های مالیاتی ناکارآمد و غیر عادلانه و پرداخت یارانه‌های غیر هدفمند باعث افزایش نابرابری در آمد می‌شود.

## آزمون کلاسی (Quiz):

جزوه آموزشی

۱- معیار عدالت رالز بیانگر چیست؟ توضیح دهید

۲- دولت با استفاده از چه سیاست هایی می تواند نابرابری در توزیع درآمد و ثروت را کاهش دهد توضیح دهید؟

۳- علل نابرابری توزیع درآمد در اقتصاد کدامند؟ تحلیل نمایید.

۴- رویکرد آمارتیاسن با سایر رویکردهای عدالت گرایانه را توضیح دهید.